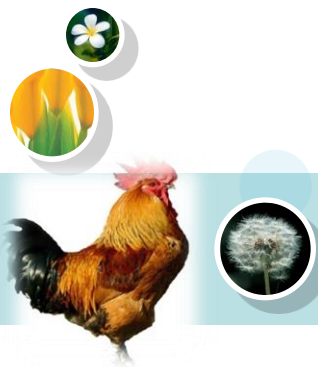


# 因應高病原性禽流感疫情 家禽產業重建措施及執行現況

行政院農業委員會



# 一、辦理家禽業者教育訓練

- (一)本會農民學院開辦青年農民家禽產銷訓練班，提供養禽農民學習飼養、防疫、加工、行銷等基本知識。
- (二)透過各家禽產業團體辦理宣導說明會，持續宣導養禽農民禽場飼養管理、防疫基本概念、非開放式禽舍規劃、申請畜牧場登記相關程序、申辦專案貸款注意事項、運輸車輛消毒及防疫訓練等。

## 二、提供農業金融貸款協助產業重建

- (一) 協助對象為受禽流感疫情影響之養禽業者及家禽屠宰場業者。
- (二) 不論新貸或舊貸，本金及利息償還期限均寬緩1年；配合防疫政策者，新貸週轉金貸款期限由3年得延長為5年，其寬緩期限由1年得延長為2年。
- (三) 展延或寬緩屆期如仍有還款困難，得向原貸款經辦機構申請展延。
- (四) 擔保能力不足者，由農業信用保證基金協助保證。

## 二、提供農業金融貸款協助產業重建(續)

(四)貸款類別包括：

1. 提升畜禽產業經營貸款：貸款額度為2,000～3,000萬元，週轉金最高500～1,000萬元。
2. 業者經營改善貸款：額度最高250萬元，週轉金最高80萬元。
3. 農家綜合貸款：額度最高30萬元。

### 三、輔導農民興(改)建非開放式禽舍

- (一) 透過重建技術服務團協助規劃及技術指導  
105年度禽流感疫情趨緩，僅有零星散發案例，本會持續透過產業重建技術服務團，提供農民興建或改建非開放式禽舍之技術指導及諮詢服務，105年度計辦理家禽場現場輔導86場次。
- (二) 設立非開放式及新式生產系統示範禽場  
透過產業團體依各產業特性及飼養模式，遴選補助設置非開放式及新式生產系統非開放式示範禽場，供農民參考依循。



## 三、輔導農民興(改)建非開放式禽舍(續)

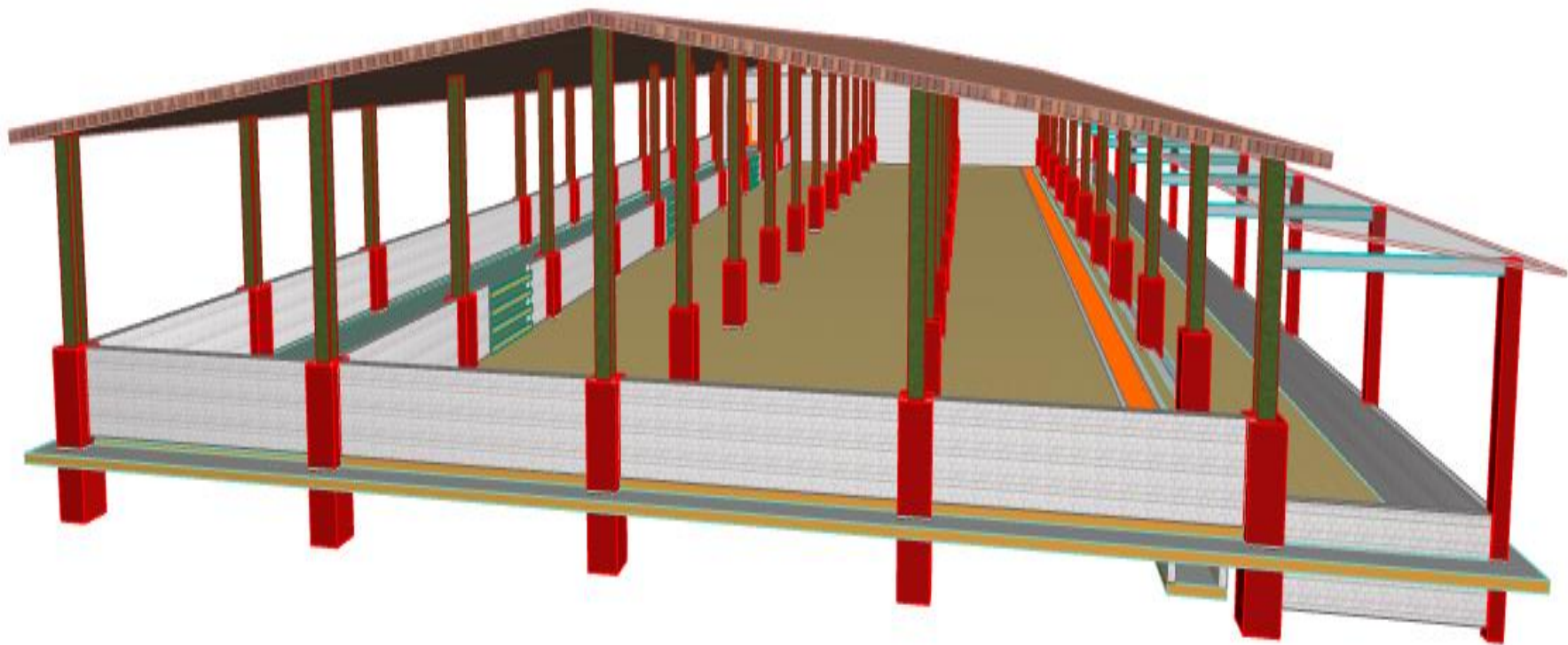
### (三)非開放式禽舍之態樣及圖說規範

1. 請建築師繪製各類型非開放式禽舍標準工程圖樣，協助業者簡化建築相關證照之申請、監造及行政流程，加速協助產業轉型重建。
2. 規劃鋼構密閉式禽舍、鋼構非開放式禽舍、水泥非開放式禽舍及大棚式非開放禽舍等4種建築圖說，提供產業團體及業者依據圖說設計建造禽舍，得免申請建築師簽證，節省申設之程序及費用。

# 建築圖說一：密閉鋼構禽舍

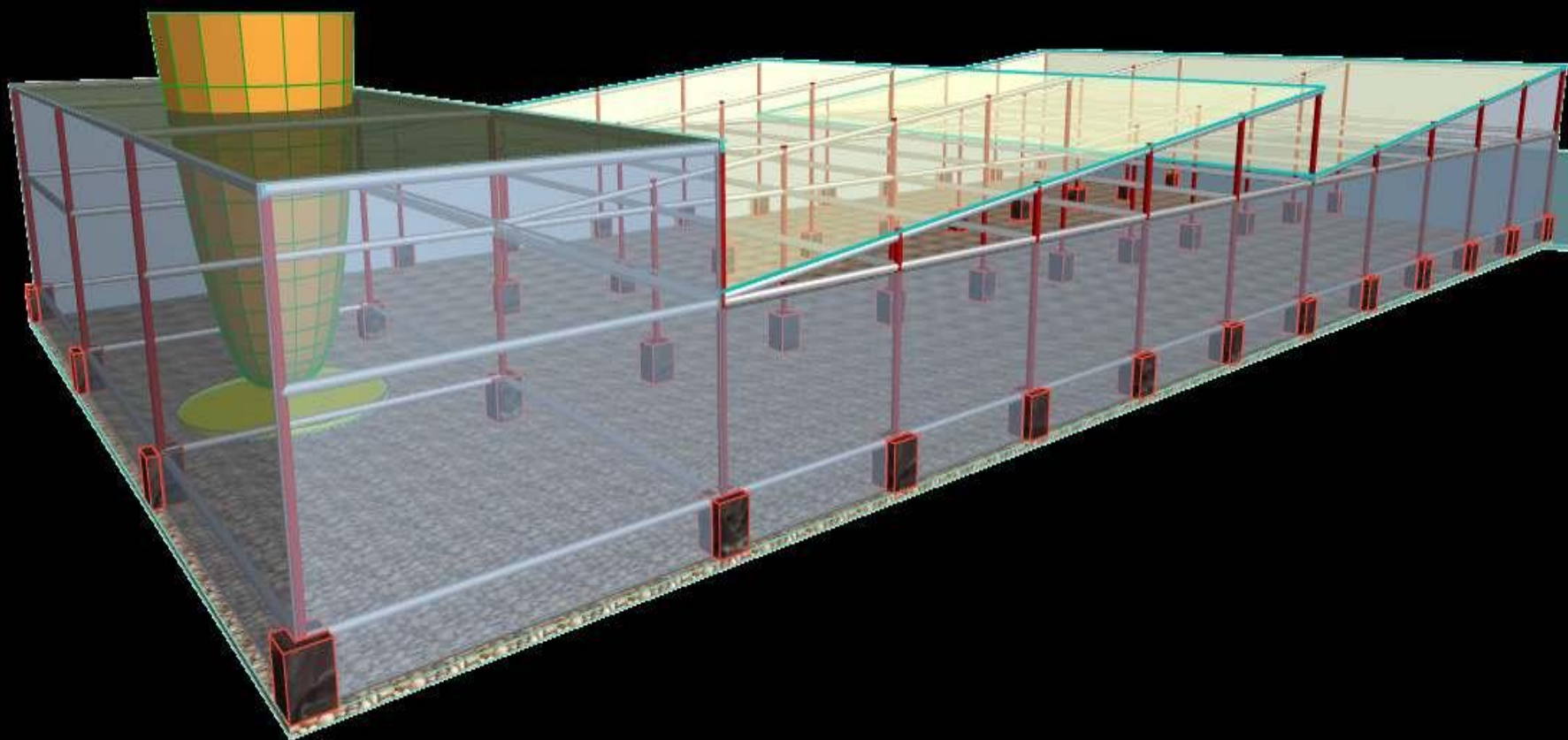


# 建築圖說二：非開放式水泥樑柱禽舍

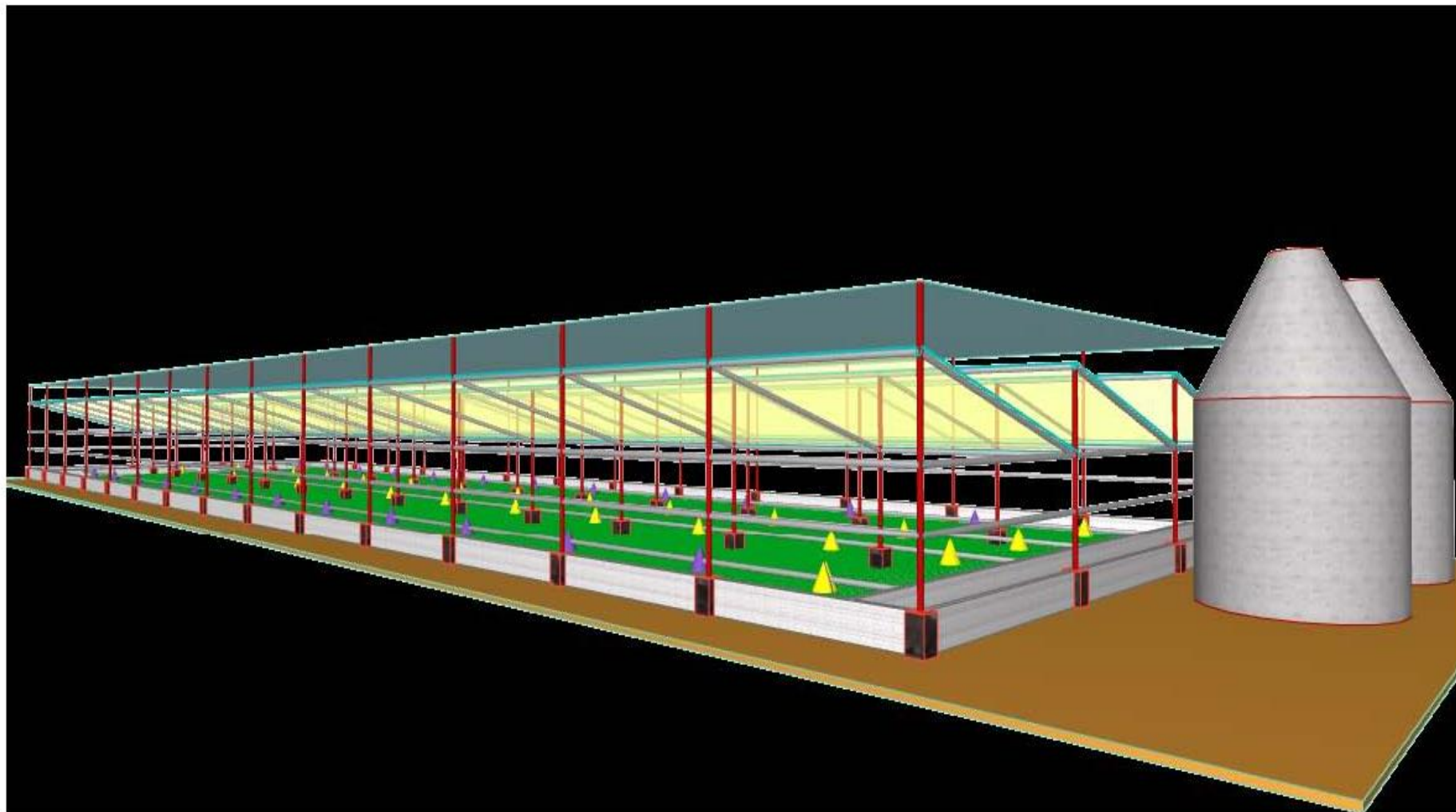




# 建築圖說三：大棚式非開放禽舍(A型)



# 建築圖說四：大棚式非開放禽舍(B型)



## 四、非開放式與傳統開放式禽舍飼養家禽之生產效益評估結果

### (一)非開放式禽舍優點：

1. 不與野鳥接觸，且避免野鳥糞便掉落禽舍內，減少禽流感及相關疾病之發生率。
2. 非開放式禽舍遮風避雨效果佳，有助動物健康避免疾病影響生長或產蛋性能。
3. 禽舍保溫效果良好，可減少幼雛死亡率。
4. 避免陽光直接曝曬造成熱緊迫，降低損失。

非開放式



VS



傳統開放式

## 四、非開放式與傳統開放式禽舍飼養家禽之生產效益評估結果(續)

### (一)非開放式禽舍優點：

5. 集中飼養管理較便利，可降低人工成本。
6. 排泄物集中處理，減少環境污染，並降低疾病發生率。
7. 減少外來動物入侵，減少飼料浪費約10-20%與雛禽損失。
8. 提供清潔飲水，提高育雛階段之飼料效率及育雛率。

## 四、非開放式與傳統開放式禽舍飼養家禽之生產效益評估結果(續)

### (二)非開放式禽舍飼養家禽建議：

1. 禽舍建築高度應充足，或裝置適當之風扇、噴霧系統，避免氨氣濃度過高。



## 四、非開放式與傳統開放式禽舍飼養家禽之生產效益評估(續)

### (二)非開放式禽舍飼養家禽建議：

2. 禽舍地面可改用高床，方便清洗且使糞便容易集中管理，降低軟腳、臭腳及呼吸道疾病發生率。



## 四、非開放式與傳統開放式禽舍飼養家禽之生產效益評估(續)

(二)非開放式禽舍飼養家禽建議：

3. 日照不足，可能影響家禽健康狀況，可於屋頂或側邊水池上方加裝透明浪板或相關採光設備改善。



## 五、宣導農民加強禽場生物安全防治



入口設置「防疫期間，請勿進入」



設置消毒池，車輛進出消毒



## 五、宣導農民加強禽場生物安全防治(續)



每批禽隻移出後空舍應徹底消毒，空舍時間以2週以上為宜。幼禽入場前須再澈底消毒，禽舍乾燥後方能入雛。



飼料儲存桶應設於禽場周邊路旁，避免飼料車進入場內。

## 五、宣導農民加強禽場生物安全防治(續)



人員進入禽場應消毒、更換衣鞋、戴口罩



每棟禽舍出入應設置消毒踏槽