



臺東場官網



臺東場FB粉絲專頁

圖/晚崙西亞橙(香丁)

本期要目

- 省工省肥效果好，本場辦理「水稻深層施肥觀摩會暨與民有約座談會」活動
- 自然農趣，縱情田野-加走灣鄉村風情
- 土壤健康檢查-土壤肥力分析

- 調控氮肥米質佳，軟Q彈牙好滋味
- 本場「104年度農業行動學堂」首發登場，與關山鎮公所合辦「農園作物經營管理技術」課程

發行人：陳信言／發行所：行政院農業委員會臺東區農業改良場／地址：95055臺東市中華路一段675號／電話：(089)325110／傳真：(089)338713
網 址：<http://www.ttdares.gov.tw>／總編輯：吳昌祐／主編：吳菁菁／GPN：2008901235／印刷所：法宜斯企業行／電話：(089)351905

省工
省肥
效果好

本場辦理

「水稻深層施肥觀摩會暨與民有約座談會」活動

文/圖 廖勁穎



陳昱初副場長主持水稻深層施肥觀摩會暨與民有約座談會

為宣導水稻合理化施肥及病蟲害防治技術，降低生產成本，本場於4月1日上午，假臺東縣關山鎮吳東益農友示範田區舉辦「水稻深層施肥觀摩會暨與民有約座談會」，由本場陳昱初副場長主持，臺東縣政府農業處陳本元技士、關山鎮公所林一焜課員、關山鎮農會推廣股楊昌隆主任、梓園碾米工廠劉真如、新乾坤碾米工廠韓文琴、關山鎮水稻專業區及鄰近鄉鎮農友等約150位人員熱情參與。

陳昱初副場長表示，農友種植水稻時最關注的就是產量，但產量高不一定收入多，可能因肥料或病蟲害管理成本的增加，讓多出來的收入都被成本抵銷了；利用合理化施肥及病蟲害防治安全用藥技術，在合理施肥的環境下使水稻植株強壯，病蟲害少又健康，讓農友「收的穩又賺得多」。

示範農戶吳東益說，10年前回到家鄉，跟著有40幾年務農經驗的父親學習種植水稻，栽培管理的技術不斷進步，也透過本場學習很



吳東益農友分享深層施肥示範心得



示範區所使用的水稻插秧兼側條深層施肥機

多新的管理方式；近幾年漸漸發現，過去施肥時將追肥分成2次的做法，因為部分的農友年紀大了，背著肥料撒布機走著泥濘的田區施肥是個很大的負擔，不僅肥料加機器重量接近30公斤，還必需要專注的操作才能讓肥料均勻的撒在田裡，本場教導插秧兼側條深層施肥的方法，在插秧時就把肥料放好了，用量少還不容易流失，效果比一般的施肥方式還好，最重要的是追肥的肥料錢也省下來，不用背著機器踩著濕泥巴施肥了。

本次示範結果顯示，採用側條深層施肥，氮肥節省17.1%，磷肥節省55.6%，水稻分蘗數卻可增加11.0%，株高和葉色值都有提升，表示在節省肥料的情形下，水稻還可以發育得更好，能節省肥料成本及人工成本。而在病蟲害方面，接近清明降雨期間，溫度與濕度變化大，水稻的感冒—「稻熱病」也容易發生，除了慎選用藥安全防治外，也必須配合水稻的生育合理化施肥，避免肥料過量造成病害蔓延。

使用水稻插秧兼側條深層施肥後，水稻省肥且生育較佳



自然農趣，縱情田野 加走灣 鄉村風情

文/圖 吳昌祐

長濱，舊名加走灣，是位於臺東最北方的鄉鎮，北邊隔著秀姑巒溪與花蓮豐濱鄉相鄰，是個依偎著海岸山脈，望向無際太平洋的鄉村美景，在季節信風及黑潮的滋養洗禮下，孕育出臺灣迄今最古老的長濱文化，也是絕無僅有的在地文化遺產；這裡聚居了不少自他處遷徙而來的族群，其中包括阿美族、平埔族、布農族、噶瑪蘭族及漢族等，可說是融合了多元文化的薈萃福地。

沿省道臺11號公路，從花蓮南下或自臺東北上均可抵達長濱，在2007年玉長公路開通後，拉近了長濱及成功等東海岸地區與花東縱谷的距離，不僅改善了當地居民對外聯繫的交通，也豐富了遊客旅程規劃的選項。來到長濱最讓人耳熟能詳的旅遊景點，無非就是極具文化遺址價值的八仙洞、加走灣、白桑安及忠勇等處，也有讓人流連忘返的濱海漁村風情的烏



色香味俱全的在地美食上桌囉！

石鼻，更值得一提的是頗具歷史價值的安通越嶺古道，這條古道以玉里鎮安通為起點，橫跨海岸山脈連通東部



聚集在地小農的長濱野市集

農業是長濱的重要產業，以稻米生產為大宗，近來八仙米的知名度與日俱增，建議遊客可前往長光社區或永福社區走走，一覽由海岸山脈向太平洋緩坡向下、層次分明的梯田景緻，特別是光著腳丫站在田埂邊上與秧苗作伴時，吹拂著那薄而不膩的鹽沫輕風，望向南方賞心悅目的層巒疊翠，好一幅田園悠哉好風情！既然來到長濱，也別錯過永福社區夥伴們用心栽培料理的部落美食饗宴，或是預約嘗嘗「長濱100號」、「齒草埔料理研究室」或「小麗廚房」的創意或無菜單料理。

近幾年有不少來自外地的新移民，多以寄情自然田野及從事農業生產為主，足見長濱鄉間適景緻及慢活步調，對於長久居住於都市民衆的吸引力；在1月起，這些用心在地經營的夥伴們，更以「長濱野市集」(Kakacawan wild market)開啓了在地農產市集的新頁，小農們帶著自家生產的農特產品，與喜愛親近市集及在地農業的消費者直接互動，透過彼此的交流，傳遞「不僅是交易，更要重建人與土地的彼此信任及相互感動」；落實「以人為本、以愛為念」的在地行動，迄今已成功辦理了3次活動，在臉書上也吸引了不少關注，5月9日將是第四次的市集活動，建議您可以在初夏的週末，抽空來趟專屬於您與家人的自然農趣田野之旅，想必能讓您闔家擁有截然不同的鄉村體驗旅程。



貼近田園土地體驗友善



土壤健康檢查 土壤肥力分析

文/圖 張繼中

土壤酸鹼值及有機質含量為評估土壤健康的重要指標，土壤酸鹼值低於5.5，即屬於強酸性土壤，酸性土壤對作物的影響就是會造成營養元素吸收障礙，使土壤中的氮、磷、鉀、鈣、鎂、硼等營養元素的有效性降低，導致作物營養元素缺乏，進而影響作物的生長，使得產量下降，品質降低。土壤有

機質可增加土壤對酸鹼的緩衝能力、促進土壤團粒化作用、增加土壤保水能力、保肥能力及肥料有效性。本場103年度土壤樣品分析件數共857件，其中土壤酸鹼值在5.5以下者有159件，占有分析樣品的18.6%；而土壤有機質在1%以下者有50件，占有分析樣品的5.8% (圖1、2)，顯示臺東地區栽培作物土壤

調控氮肥

米質佳

軟Q彈牙

好滋味

文/圖 廖勁穎

氮素是影響水稻生長、發育及產量的重要元素，部份農友為了提高產量，往往不自覺地過量施用，本場提醒農友，氮肥施用過量會使稻穀青米粒比率上升，白米蛋白質含量增加，食味值下降且口感變差。建議農友於肥培管理時必須以土壤分析結果配合合理化施肥技術，並依照水稻葉色及生育情形調整肥料用量，本場也提供免費的葉色板及土壤採樣袋供農友索取。

570~670公斤)，避免肥料施用不足或過量，以確保產量及品質。

二、在整地插秧前採取土壤分析，可以了解土壤特性及養分含量情形，當土壤養份含量較多時，即可減少肥料施用。

三、在「分蘗期」的追肥及「幼穗分化期」的穗肥，是施肥的重要時期，分蘗期必須提供足夠的養份，使水稻有足夠的穗數以維持產量；穗肥則在於增加每穗粒數。兩者都可以利用葉色板判斷水稻植株營養狀況，做為調整施肥量的依據。

農友在生產時希望能提高產量並兼顧品質，而消費者則注重健康安全及口感。合理施用氮肥，可以穩定稻米產量並且維持品質，使白米晶瑩透亮，軟Q好吃。為提高農友對作物生育情形及土壤資訊的瞭解，本場免費提供水稻葉色板及土壤採樣袋，協助農友確保高品質的稻米，達成永續生產的目標。



以相同方式煮飯，過量氮肥的米口感脆硬且水份少而乾(圖左)，合理化施肥白米表面有光澤而軟Q(圖右)

本場指出，提高氮肥施用雖然可以增加水稻產量，但過量施用會使水稻葉片柔軟深綠，造成稻叢過密而通風不良，

增加病蟲害發生及其防治成本，不但使稻穀被害率增加，米飯煮食時也較脆硬，嚴重影響白米品質。若採用合理化施肥方式，適時、適量及適當方法的施肥，即可確保產量及品質，並請注意下列事項：

一、依照目標產量設定施肥量，以1公頃生產6,000公斤乾稻穀為例，第1期作推薦全期氮肥用量應為140~160公斤/公頃(換算成硫酸銨為670~760公斤)，第2期作為120~140公斤/公頃(換算成硫酸銨為



農友品嘗不同肥料處理的米飯口感

仍存在著土壤偏酸及有機質含量偏低的問題。

為了幫助農友得知自己土壤地力情形，本場提供免費之土壤肥力分析服務，農友可於作物採收後，採取土壤送本場進行分析，例如番荔枝(含鳳梨釋迦)、枇杷及柑橘類等果樹，可於採收完畢後，採取土壤進行土壤肥力分析。上述作物之土壤酸鹼值以6.0~6.5為宜，土壤

有機質含量最好能在2%以上。藉由土壤肥力分析結果可得知土壤狀況，本場會依據分析結果提供相關肥培管理建議，供施肥作業之參考，相關資訊可洽詢聯絡人：張繼中，電話：089-325110#720，專線：089-345756。

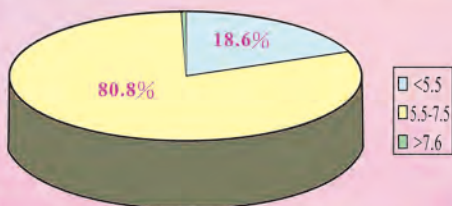


圖1. 103年度土壤酸鹼值分析結果

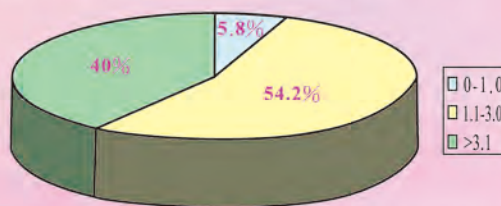


圖2. 103年度土壤有機質含量分析結果

本場「104年度農業行動學堂」

首發登場

與關山鎮公所合辦

「農園作物經營管理技術」課程

文/圖 余建財

本場與臺東縣關山鎮公所訂於4月13至17日假關山鎮農會-米國學校，合作開辦為期5天之「農園作物經營管理技術研習班」課程，報名本次研習的農友相當踴躍，其中也有不少原住民族農友參加，會場座無虛席，場面熱烈。

本次課程由本場場長陳信言與關山鎮戴文達鎮長共同開訓，現場與會來賓出席踴躍。本場陳場長致詞時表示，本場此次特別與關山鎮公所合作，以當地農業特色資源及實際需求，為農友們量身擬定了水稻、果樹、茶產業、雜糧及蔬菜等5類作物規劃「農園作物經營管理技術研習課程」為主軸，全力配合地方產業發展。此外，本場每年均不定期舉辦各項特色作物及農業技術之講習課程，也會深入原住民族部落以在地農產業為主題，開辦原住民族農業行動學堂，現場直接提供農友農業新知及耕作要領，讓技術下鄉深入農村，相關訊息均公告在本場官方網站 (<http://www.ttdares.gov.tw>)

。本場也自102年起提供農友申辦農業學習護照累積農業知識與學習經驗的機會，期能藉此鼓勵農友持續學習農業新知增長技能。最後陳場長也提醒參訓學員，在訓練期間如有任何農業技術或課程疑難均可即時反應，講師們將立即提供必要之協助。

本次課程邀請水土保持局臺東分局、茶業改良場臺東分場、國有財產署北區分署臺東辦事處、臺東縣政府、行銷通路業者及本場各課室研究人員等相關領域專家進行講授，內容相當豐富，主要包括農藝、園藝作物栽培技術、作物病蟲害防治、殺草劑與雜草防除、水稻合理化施肥技術、水土保持申請、規劃與運用、關山米品牌行銷與經營策略、有機農業生態與環境、政府農村再生政策之推動與成果、農村景觀特色美學、國有耕地出租法令簡介等多元課程，期許農友們在這5天的課程中相互學習共同成長，把所學知識廣泛應用在田間實務，進而促進地方農產業發展。



本場場長陳信言及與會貴賓共同主持開訓



農友們在關山鎮農會-米國學校展開5天的農業學習之旅

更多相關活動刊登至本場網頁 <http://www.ttdares.gov.tw>



活動日期	活動名稱	活動地點
4月21-23日	農民學院訓練班課程-農藝入門班	本場農業區域教學中心一樓會議室
4月27-30日	香草預約導覽活動	豐里試驗地
4月27日	四月份學術研討會	本場農業區域教學中心二樓會議室
5月5-7日	農民學院訓練班課程-園藝入門班	本場農業區域教學中心一樓會議室
5月12-14日	小型農場創意行銷應用課程	本場農業區域教學中心二樓會議室