



農情月刊

第194期
105年2月出版

內郵資已付
臺東字第27號
雜誌類
台東區農情月刊
雜誌證號台農1064
請勿退回



臺東場官網



臺東場FB粉絲專頁

本期要目

- 本場舉行「105年度地區績優農民暨農會幹部」表揚
- 原味覺醒－老王有機檸檬的綠色奇蹟
- 土壤要定期作健康檢查-土壤肥力分析
- 女農當道！鳳梨釋迦優質果園管理細緻又健康
- 臺灣蔡機械播種-快速又省工
- 105年農民學院訓練課程報名相關訊息

發行人：陳信言／發行所：行政院農業委員會臺東區農業改良場／地址：95055臺東市中華路一段675號／電話：(089)325110／傳真：(089)338713
網址：<http://www.ttdares.gov.tw>／總編輯：蘇炳鐸／主編：吳菁菁／GPN：2008901235／印刷所：國興企業行／電話(089)359618

本場舉行「105年度地區績優農民暨農會幹部」表揚

文/圖 吳菁菁

本場為表彰過去一年協助本場各項試驗研究的農友及農會人員，特於2月16日上午10點30分，於本場舉行「105年度地區績優農民暨農會幹部」表揚大會，本場同仁及臺東縣農會李俊德主任、臺東地區農會田青月主任、鹿野地區農會張豪傑主任、太麻里地區農會卓新明主任、池上鄉農會陳雨禎主任及東河鄉劉五龍主任等來賓，在新春佳節齊聚一堂，互道新年快樂。

本場陳信言場長感謝大家過去一年對本場各項業務的支持與配合，讓農業試驗研究、示範觀摩及訓練等工作能夠圓滿完成；陳場長也提及104年度本場在推動早熟豐產、原生特色、有機樂活等三項核心價值的目標，在同仁們的共同努力之下成效卓著，研究成果並於104年12月辦理之試

驗研究推廣成果研討會上發表，包括小粒徑播種機研製、蕨類綠球體組培再生系統建立、鳳梨釋迦採後催熟劑、臍橙果實網罩式保護、紅龍果抗強風與防日燒、木鼈果栽培、特色作物病蟲害防治技術研究等，形塑在地特色及多樣化之熱帶農業風貌，備受各界肯定。

在新春之際，透過此難得的機會，本場特別邀請104年協助本場各項試驗研究推廣成效顯著的優秀農戶及農會幹部，公開接受表揚。本次受獎的人員包括何玉美女士、呂進發先生、潘劉美淑女士、曾許香愛女士、馬進賢先生、呂秀女士、李重興先生、林碧霞女士、邱紹華先生、王婉璇女士、卓新明先生以及田青月女士等12人，由陳場長分別頒贈獎牌表達感謝之意，也期望受表揚的農業先進及夥伴們，在未來的農業研發工作繼續給予本場協助，將臺東區的農產業發揚光大。

陳場長也藉活動勉勵本場同仁們未來仍需持續努力研發新品種、新技術及加強相關推廣工作，並以服務農友為第一優先，讓農友可以得到最完善的資源與幫助。同時也祝福與會來賓新春愉快、年年豐收，平安喜樂。



受表揚人員、與會來賓與陳場長合影。



土壤要定期作健康檢查-土壤肥力分析

文/圖 張繼中

土壤最大的功能為可以讓作物的根立足，並提供作物所需之營養及水分，而土壤酸鹼值及有機質含量為評估土壤健康的重要指標。土壤酸鹼值低於5.5，即屬於強酸性土壤，酸性土壤對作物的影響就是會造成營養元素吸收障礙，使土壤中的氮、磷、鉀、鈣、鎂、硼等營養元素的有效性降低，導致作物營養元素缺乏，進而影響作物的生長，使得產量下降，品質降低。土壤有機質可增加土壤對酸鹼的緩衝能力、促進土壤團粒化作用、增加土壤保水能力、保肥能力及肥料有效性。本場104年度土壤樣品分析件數共1,327件，其中土壤酸鹼值在5.5以下者有165件，占所有分析樣品的12.2%；而土壤有機質在1%以下者有147件，占所有分析樣品的11.1%（圖1、2），顯示臺東地

區栽培作物土壤仍存在著偏酸及有機質含量偏低的問題。

為了幫助農友得知耕作土壤地力情形，本場提供免費之土壤肥力分析服務，農友可於作物採收後，採取土壤送本場進行分析，例如番荔枝（含鳳梨釋迦）、枇杷及柑橘類等果樹，可於採收完畢後，採取土壤進行土壤肥力分析。上述作物之土壤酸鹼值以6.0-6.5為宜，土壤有機質含量最好能在2%以上。藉由土壤肥力分析結果可得知土壤狀況，本場再依據分析結果提供相關肥培管理建議，供施肥作業之參考，相關資訊可洽詢聯絡人：張繼中，電話：089-325110#720
專線：089-345756。

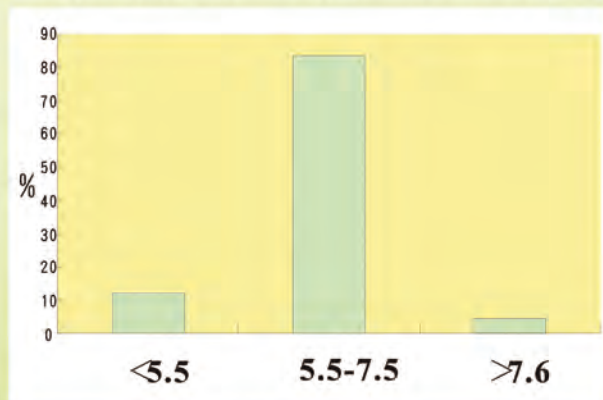


圖1. 104年度臺東地區土壤酸鹼值分析結果

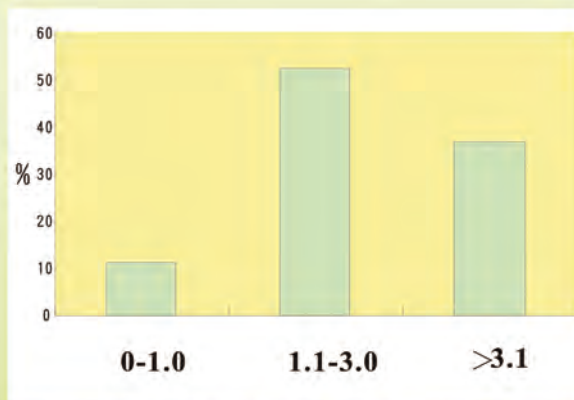


圖2. 104年度臺東地區土壤有機質含量分析結果

臺灣藜機械播種-快速又省工

文/圖 曾祥恩

臺灣藜 (*Chenopodium formosanum* Koidz.) 原稱紅藜，為原住民族部落常見的傳統農作物；莖桿直立直徑約1.0~2.5公分，植株高度可達2公尺以上，穗長可達1公尺，顏色鮮豔多變化，具有桃紅、紫紅、橘黃和金黃等多種色彩，亦有同一果穗混雜2、3種顏色。由於籽實含有多種微量元素，並具人體無法自行合成的必需胺

基酸，加上近年來國民對於穀物均衡攝取日漸重視，商品化包裝零售價佳，相繼吸引許多農友投入種植。

臺灣藜的生產體系尚未機械化，目前農友播種時採取以人工撒播或動力撒播為主，惟上述兩種播種方式易造成後續田間除草管理成本居高不下。調查顯示，臺灣藜種子利用動力撒播作業時間每分地需0.24小時，播種量為1.0~1.2公斤，耗油量為0.07~0.08公升，但撒播後之田間除草較條播費工。為降低農友生產成本，本場農機研究室研製自走式小粒徑播種機，其作業時間每分地為0.51小時，播種量為0.3~0.4公斤，耗油量為0.23~0.25公升，可以快速在田間以條播方式播種，不但節省種子用量，更方便後續田間除草管理，可成為農友種植臺灣藜的好幫手。



本場2月2日於達魯瑪克示範機械播種情形

原味 覺醒

老王有機檸檬的綠色奇蹟

文/詹欽翔 圖/王婉璇

臺東「老王有機農場」是全國少數採用有機農法種植檸檬的農家，場主老王(王志琳)協同妻子、女兒王婉璇，一家人堅持不用化學肥料及農藥，以對環境友善的方式來進行園區的管理，回歸最原始的栽培方式維持耕地的永續性，希望能將「愛護地球」及「與大自然共存」的栽培理念，傳達給消費大眾，打造美好的生活環境，創造綠色奇蹟。農場內主要種植的有機檸檬，由每天例行性巡園定期除草，維持



農場主人王志琳(中)一家

園區環境整潔，每個環節都做到最好的細心照顧而來，為的是希望提供給消費大眾吃得健康又安全的有機農產品。在此環境下所生長的果實外觀鮮綠扎實，剖開後果肉多汁，香氣濃郁酸酸的口感彷彿觸動了身體的每根神經這就是最原始的檸檬滋味。

除了招牌的有機檸檬外，婉璇也親自參與加工技術課程的學習，自行研發系列的檸檬相關產品，有檸檬乾、檸檬酵素、檸檬果醬、檸檬精油等，期望藉由多元的



檸檬乾(左)與檸檬酵素(右)產品

產品讓不同需求層面的消費者皆能體驗到有機檸檬的魅力。去年入選「百大青年農民」的婉璇非常積極的參與各有機市集及展覽，經由現場與民眾零距離接觸交流，吸引民眾前往現地參觀並選購，也因而累積了眾多熱愛其產品的忠實粉絲。對於「老王有機農場」的有機檸檬與相關產品有興趣的朋友可洽專線0987-920740或FaceBook搜尋Oldwang Farm



女農當道！鳳梨釋迦優質果園管理細緻又健康

文/圖 江淑雯

為推動臺東縣鳳梨釋迦果園健康管理，本場於2月17日上午假鹿野鄉彭千桂農友果園舉辦鳳梨釋迦優質果園觀摩會，農友參加踴躍。

陳信言場長表示，有健康的果園才能生產安全優質的果品，本場藉由辦理鳳梨釋迦優質果園觀摩會，請此次優質果園評鑑得獎農友分享果園管理經驗，希望能帶動及提升鳳梨釋迦生產技術及健康管理之理念，並期許各位農友均能生產出高品質又安全的果品，以達到消費者、農友及環境永續三贏之

目標。觀摩會由本屆「鳳梨釋迦果園評鑑」競賽得獎者彭千桂農友進行經驗

分享，並於果園現場觀摩。彭千桂農友表示其務農已有22年，管理上注重果園環境之乾淨整潔，顯現出女性的細緻度，且力行安全用藥，因此果園園相十分舒適，也是年年獲勝的原因。



現場農民觀摩果園情形

會中並由江淑雯副研究員說明果園健康管理的理念，果園健康管理是整合各種農業技術，包括栽培管理、合理化施肥及病蟲害防治之安全用藥等整合性管理技術。農友亦可充分利用本場免費土壤、植體之檢測，來調整施肥策略，達到降低生產成本合理化施肥之目的，共同遵守安全用藥之規範，以生產安全優質之鳳梨釋迦果品。



本場陳信言場長主持鳳梨釋迦優質果園觀摩會

105年農民學院訓練課程報名相關訊息

文/圖 余建財

猴年到，新年到，今年初已有多位民眾打電話詢問報名相關事宜，深怕錯過了農民學院訓練課程。本場今年度農民學院訓練班課程即將開辦。今年度課程規劃原則將以落實農業技術傳授及實務操作訓練為主，積極發展保健植物、有機栽培技術及雜糧特色作物等實務性課程，提供有志從事農業的民眾或專職農友進修機會。

為協助一般民眾、新進與專業農民之實務農業技能，本場依據轄區核心產業需求，設計系統性之農業訓練課程，預計辦理6班次訓練班如附表。本場已完成相關課程規劃，並將於計畫核定後公告相關資訊於農民學院網站，預計於2月下旬公告，3月初開放報名，歡迎有興趣從事農業工作者屆時瀏覽查詢及線上報名，農民學院網址：(http://academy.coa.gov.tw)，亦歡迎親自至本場農業推廣課洽詢(聯絡電話：089-325110#803)。

農民學院不提供現場報名，也同時再次叮嚀，各班別將會於開班前2個月陸續開放網路線上報名，請學員詳閱相關資訊，包括課程內容大綱、報名資格條件、收費標準及報名截止時間等規定，以維護自身權益。



民眾只要在網路上輸入「農民學院」4個字，即可瀏覽查詢課程資訊。



附表. 105年度農民學院臺東區農業訓練中心班別一覽表

| 階層別 | 訓練班別 | 天數 | 班數 | 預計辦理日期 |
|-----------|------------|----|----|------------|
| 入門 | 農藝班 | 3 | 1 | 4月19-21日 |
| | 園藝班 | 3 | 1 | 5月3-5日 |
| 初階 | 保健植物栽培與利用班 | 15 | 1 | 5月16至6月03日 |
| 進階選修 | 有機果樹栽培技術班 | 3 | 1 | 9月27-29日 |
| | 有機雜糧栽培技術班 | 5 | 1 | 10月17-21日 |
| | 保健植物栽培與管理班 | 5 | 1 | 11月14-18日 |
| 結訓學員返場座談會 | | 1 | 1 | 12月9日 |

註：各班別開課日期，本場保留異動之權利。

更多相關活動刊登於本場網頁<http://www.ttdares.gov.tw>

活動看板

| 活動日期 | 活動名稱 | 活動地點 |
|-------|--------------------|-----------------|
| 2月16日 | 105年度地區績優農民暨農會幹部表揚 | 本場農業區域教學中心二樓會議室 |
| 2月17日 | 鳳梨釋迦優質果園觀摩會 | 鹿野鄉瑞源村 |
| 2月21日 | 二月份學術研討會 | 本場農業區域教學中心二樓會議室 |