



台東區農情月刊

【第三十三期】

中華民國91年9月6日出版

發行人 / 黃明得
 發行所 / 行政院農業委員會台東區農業改良場
 地址 / 台東市中華路一段675號
 電話 / (089)325110
 網址 / http://www.ttdais.gov.tw
 電子郵件 / 820@mail.ttdais.gov.tw
 印刷所 / 偉勝打字印刷廠 (089)335979
 地址 / 台東市新生路123號

國內郵資已付
 台東郵局
 許可證
 台東字第77號

雜誌

若無法投遞時，請勿退回

954
 台東市卑南鄉賓朗村10鄰後湖8號
 陳長青

登記證 / 局版臺誌字第1014號 • 中華郵政南台字第1064號執照登記為雜誌交寄

場長的話



時間過的很快，轉眼一年一度的中秋佳節即將來到，在此先預祝大家秋節愉快，闔家團圓，家庭和樂。

文旦是中秋節應景的重要水果，而本區之文旦收穫面積約300公頃，由目前生育狀況研判，若無其他災害的話，今年可能又是本區文旦的豐收年。大家也都知道，在消費量不變的情形下，產量過多，容易產生價格下跌的困境，如果加上果品品質無法達到消費者之需求，則很容易產生產銷失衡、果賤傷農之情況。因此希望農友們能與農會或其他相關單位合作，確實作好品質分級工作，來加強促銷，以期能紓解產銷壓力，來確保農友之收益。

從長遠看，文旦是

一種年節應景水果，不像一般日常消費果品之大需求，為避免「產銷失衡、果賤傷農」困境之再發生，農友實在應考慮轉作其他作物，或乾脆轉為造林，否則年年應付產銷失衡，也非長久之計，不知道農友們以為如何？最近有位農友來辦公室看我，他告訴我說他種的文旦，在最近的幾年中都賣不到好價錢，常常連本錢都收不回來，後來看到本場之宣導，於是他將一部份的文旦改為臍橙，另外大部份的地則申請造林補助，算下來比種文旦好很多，因此對我們場的宣導很感激。由這個例子看來這位農友是走對路了，看了這位農友高興的樣子，連我也感染到他的喜悅。我不知道這個案例能為各位農友帶來什麼啟示，但我卻感覺到這位農友有「接受資訊，求變求新」的精神，您認為如何？



氣候變化

請留意二期作葉稻熱病之防治

91年度二期作水稻，在池上鄉、關山鎮水稻栽培田區已經有葉稻熱病發生，局部水稻田葉罹病面積率逾5%以上，以高雄139號品種感病情形較為明顯，栽培農戶請巡視田間，視發生情形採行施藥防治，避免在二期作水稻生育期間較少發生之葉稻熱病蔓延為害。

由於關山、池上地區之氣候自本(八)月中旬起，午后多雲或降地形雨，夜間溫度下降至23~28℃左右，而且露水時間長，加上分蘖期施用追肥，形成有利於葉稻熱病發生之環境條件而誘致發病，目前田間已有葉稻熱病輕度發生，未來若逢颱風或大雨，濕度持續增加，則可能引起該病害生，請農友在施肥



管理上氮肥應適量施用不可超施。

農友在巡視稻田時若發現水稻葉

片有淡綠色病斑時應即選擇治療性藥劑進行施藥，施藥後持續觀察5~7天病斑繼續蔓延時再施藥一次。防治葉稻熱病時可任選下列一種藥劑施用：50%富米熱斯可濕性粉劑稀釋1,000倍每公頃每次用1.0公斤、50%熱必斯可濕性粉劑稀釋1,200倍每公頃每次用1.0公斤或75%三賽唑可濕性粉劑稀釋3,000倍每公頃每次用0.33公斤。農友們若有任何問題，歡迎和臺東區農業改良場作物病蟲害診斷服務中心連絡。



雨後割草，使用背負式割草機注意操作安全

最近連日下大雨，雨後平地及山坡地果園雜草叢生，草莖迅速生長，農民普遍使用背負式割草機割草，割草機刀片有多種型式，農民可依工作環境、雜草種類，慎選信譽良好、有品牌之割草刀片使用，才能安全作業，減少意外事故發生；如為割斷嫩草可用尼龍繩（俗稱牛筋）、割斷粗之草莖，可用鋤鋼圓鋸刀片。最近有多件使用背負式割草機割草發生事故，分析其原因，一般多為使用品質不佳之刀

片，割草作業刀片撞擊石塊碎裂飛出，割傷操作者造成重大傷害；為避免意外事故發生要慎選刀片，好的割草刀片作業中撞擊到石塊時，僅會翹起變形，不會碎裂，其購買價格每片雖高50-70元，但安全性較佳，操作者作業前先檢查刀片是否完好，有裂痕即應更換，亦應配合做好安全保護措施如

戴安全帽、護目鏡、手套及穿長統雨鞋等，多一層保護，再進行割草作業，即可減少意外事故發生。

(林永順)

▼使用背負式割草機割草需配戴保護措施



文旦產業的因應措施

調整種植面積

對於坡度過高之邊際果園，或因地質不佳而有影響水土保持之虞者，輔導辦理廢園造林。

農委會為獎勵不具競爭力之果園廢園，訂有廢園造林或種植綠肥維護生態之獎勵計畫，

果園廢園清園費業已調高為每公頃30萬元；山坡地果園廢園後強制造林，依據「獎勵造林實施要點」辦理，20年補助53萬元；平地果園廢園後仍以輔導造林為主，並可依據「平地景觀造林及綠美化方案」規定辦理造林，如平地造林有實際困難，可輔

導種植綠肥以維護生態。

降低生產成本

- 1.共同採購資材，減少資材費用；設施設備共同利用，分擔固定成本，交換工，節省工資。
- 2.推行高效率、降低成本、符合經濟效益之機械作業。
- 3.加強病蟲害共同防治，輔導正確使用農藥。

4.輔導合理的土壤管理、水分管理與施肥。

提昇品質

為提昇品質應改善樹型，以利採光並增加結果面。利用合理的肥培管理技術，控制夏、秋梢，培養良好之根群及多量之健康葉片，此外加強辦理果品評鑑，鼓勵農友生產高品質文旦。

(場長)

請注意水稻象鼻蟲為害及防治

今年二期作，在台東縣池上鄉、關山鎮水稻田區，發現了原來不曾在台東發生之水象鼻蟲為害。水象鼻蟲原產於美國，65年侵入日本愛知縣，77年侵入韓國，台灣則是在79年於桃園縣新屋首次發現。然後迅速蔓延，82年全台灣地區發生面積增至16,000公頃，並擴及桃、竹、苗地區，爾後不斷向南、北遷徙，90年入侵花蓮，台東縣則是今年開始在池上及關山地區發生並為害。本場為減輕水象鼻蟲之為害，特就水象鼻蟲的生態、為害特徵與防治方法列述於後提供農友參考：

生態

水稻水象鼻蟲年發生二世代以上，成蟲在田畔、草叢等潮濕地方越冬，水稻移植後，成蟲飛入稻田，啃食秧苗葉片，然後產卵於葉鞘組織內，孵化後，幼蟲蛀食根部，破壞

根系，造成分蘖減少，稻株衰弱、矮化，抽穗延遲，嚴重時缺株，產量損失高達40%以上。成蟲有很強飛翔能力及趨光性，可行孤雌生殖，因此蔓延速度很快。

為害作物

水稻、玉米、甘蔗、茭白筍、小麥、大麥、牧草及禾本科之雜草等。成蟲主要為害葉片，被啃食之稻葉沿葉脈造成寬約0.1公分，長0.5-10公分之白色織紋狀食痕，影響光合作用，阻礙水稻發育。幼蟲為害根部，被害根呈碎洞狀，破壞根系，稻株黃化枯萎，分蘖減少，稻株容易拔起，生育明顯受阻。

防除方法

改善耕作環境

- 1.清除或燒毀田間周圍雜草，減少中間寄主及越冬場所。
- 2.整地儘量整平，避免積水誘引成蟲侵入產卵。

- 3.避免提早插秧，減少越冬成蟲集中侵入危害。
- 4.避免栽植已被越冬成蟲危害的秧苗。
- 5.控制周圍灌溉排水，田間儘量保持低水位(約0.5公分)，以減少成蟲在水面下葉鞘組織產卵機會。
- 6.分蘖期後曬田，減少幼蟲殘存

藥劑防治

水稻生育初期，成蟲每叢平均0.5隻以上時，即可選擇下列藥劑之一種施用，施藥時稻田需保持水位約一公分：5%免扶克粒劑每公頃每次用40公斤，6%培丹粒劑每公頃每次用30公斤，3%加保扶粒劑或3%丁基加保扶粒劑每公頃每次用60公斤。

本期作已經發生水象鼻蟲為害地區，下期作更需特別留意，特別要清除或燒毀田間周

圍雜草，減少其中間寄主及越冬場所，水象鼻蟲在一期作比二期作為害嚴重，重度發生田可於苗期即行防治，應在育苗後期每箱施藥50至100克，但必須留意藥害。農友們若有任何問題，歡迎和本場作物病蟲害診斷服務中心連絡。



↑水稻象鼻蟲成蟲

水稻植株被害情形

培育水稻良質米健康秧苗示範觀摩會

健康秧苗為水稻栽培管理的基礎，而水稻徒長病及苗立枯病是水稻苗期重要的病害，徒長病係藉由種子帶菌而傳播，秧苗立枯病的病原菌一般存於土壤中，感染秧苗而引起病害，也可經過種子或空氣傳播，因此防治此兩種病害首先應該同時進行稻種及苗床土壤消毒，以消滅附著在稻種及存在土壤中的病原菌，本場藉由辦理培育水稻健康苗示範觀摩，指導農民使用正確的防治方法，以有效降低該等病原菌的危害，培育健康

的水稻秧苗，在8月23日於關山德高林房順農友育苗中心舉辦示範觀摩會。

農友們若對水稻秧苗稻種消毒及育苗土處理方面的問題，歡迎與本場作物病蟲害診斷服務中心聯繫。(連絡人：許迪川，電話：325110轉741)



培育水稻健康苗示範觀摩

池上碾米廠聯合推出“多力米”標榜正宗池上米



台東縣著名的池上米七月起由池上鄉農會及池上鄉在地六家碾米廠聯合推出的“多力米”，池上鄉農會有信心為農民找到農業的春天。

全國聞名的池上米，由產地無污染且米質香Q，口感極佳，因此在市面上有九成以上的“池上米”都是其他地方出產的仿冒品打著由池上出產，對於正宗池上米信譽造成相當的衝擊，加上政府今年加入WTO之後，開放進口稻米，其中有些標榜品質，有些則以價格取勝，正宗的池上米惟有在品質上加以控制，否則勢必遭受市場淘汰。

近十年來，池上鄉不僅在有機稻作上努力改進品質，建興碾米廠的負責人梁正賢還與本場江瑞拱秘書研擬一套契作方式，要求農民

配合，池上鄉六家碾米廠，於去年籌組池上米共同品牌協會，包括池上鄉農會、建興、錦和、陳協和、廣興及瑞豐等六家碾米廠，擬訂嚴謹的管理辦法措施，以契作方式、依等級、比市價新100-200元的價格，向農民收購池上最好的良質米。

雖然經多方的努力，「池上米」已可取得池上鄉徽標繳的註冊商標，但因申辦手續耗時，在緩不濟急的情況下，池上共同品牌推動小組決定先行推出“多力米”的共同品牌，正式上市。

有“萬安農民土地公”之稱的梁正賢表示，稻米開放進口後，國內稻米價格勢必將下跌，唯有提高稻米的品質，才能讓農民免於休耕的困境，因此以充滿年輕化的“多力米”名稱加上池上鄉徽，讓池上米能重新出發，不僅讓消費者不再受到混淆不清市場商標的欺騙，也能使真正的池上米永續經營。(林國榮)



自然農法生產的有機米

台東金針乾製品正確處理食用就安心

金針是台東縣重要的特產之一，由於產期集中，鮮蓄不易貯運，及為提高產品附加價值，迎合國人傳統消費習性，目前多由農民自行乾燥加工為「乾金針」行銷於市面，品質遠優於大陸走私貨。

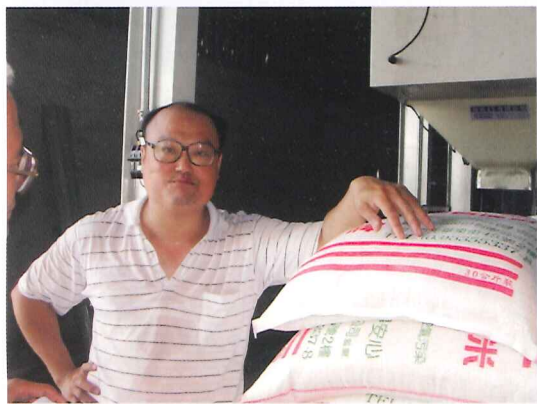


金針菜

由於金針乾製品為加工半成品，並非即食品，而且其中含有的二氧化硫為水溶性，一般消費者在選購金針菜乾製品時，應注意包裝上

有無明白標示有效期限及二氧化硫含量，並於使用前用清水浸泡三十分鐘後再用清水洗淨，這樣就可以吃的安心了。(蔡文仁)

梁正賢獲選全國十大農業專家



現年42歲的梁正賢生長於以產「池上米」著稱的池上鄉農村家庭，8年前因為聽說有機栽培可以讓池上米更香Q，因此開始進行有機水稻栽培，兩年後，自覺只談栽種不論環境與生態，無法克服自然農法的盲點，遂將自己11.8公頃農地，全部實施有機栽培。

自幼生長於農村家庭，八年前一頭栽進自然農法的有機栽培世界裡，兩年前號召台東縣池上鄉萬安村村民推廣「萬安有機生態村」有成，梁正賢近日獲選為全國十大傑出農業專家，辛苦的付出獲得肯定。

國際同濟會中華民國總會辦理第廿六屆全國十大傑出農業專家選拔，已於日前由產官學界共十七位評選委員，以公開無記名投票方式，從全國47位農業專家候選人中選出十人，在池上鄉致力於推廣有機米栽培的梁正賢雀屏中選，也是宜、花、東地區唯一的當選者。

89年他參觀了日本大仁有機示範農場後，有感於自然生態永續農業之必要，遂召集萬安村村民宣導有機農業之經驗，由0.5公頃開始試種，到今年2月面積已達66甲，平均每甲提高農民收入3萬7千元。

「萬安自然生態村」的成形，讓每位村民從認識自然農耕的堆肥製作、跪在農地上除草，不噴灑任何藥劑，都顯現社區自覺的韌性，也為池上鄉成為有機的故鄉，確立最好的典範。

小心螯蝦為害農田作物

行政院農業委員會動植物防疫檢疫局近日通知各區農業改良場及縣市政府，加強農地上螯蝦之監測通報。因為今年5月在花蓮地區之農田灌排水圳發現其肆虐稻田禾苗、田埂、圳堤。擔心螯蝦會像福壽螺般在稻田、濕地或圳溝、水產養殖池一樣防除不盡，因此請農友們務必小心螯蝦為害農田作物。

螯蝦是外來種的淡水蝦，原本由國內水產養殖者引進繁殖，但因肉質少，外殼堅硬，不適合國人口味，而致使養殖業者任意丟棄在溪流圳溝並繁殖族群、破壞生態並威脅為害水稻及農田田埂、排水圳渠設施。

為使農友瞭解螯蝦之生態習性而能有效防治減輕其為害，就螯蝦為害狀及防治法分述於下，提供農友應用參考：

生活習性及危害狀

螯蝦為雜食性，幾凡雜草、稻草或浮游物均為其取食對象。螯蝦性喜好在水溝或田埂挖掘洞穴隱居，白晝潛伏於洞穴或隱藏於陰暗處，夜間外出活動。由於其挖洞習性常使

田埂漏水，插秧後水稻生育初期偶而可見田埂週邊幼株遭受嚼食導致稻株枯萎或稻葉折斷現象，造成農民困擾。

防治方法

1. 本田水稻生育初期若發現田裡有螯蝦時，可用4%培丹粒劑每一公頃用30公升均勻撒佈水田一次；或以22.5%陶斯松乳劑450倍、50%賽達松乳劑1,000倍噴施一次。
2. 田埂上螯蝦出現破壞時，可以選用上列藥劑一種灌噴其洞穴即可收到防治效果。
3. 水產養殖業者或水族箱棄養時，請集中處理或焚燬，不可隨意丟置水溝圳渠，以免破壞生態及危害農田作物。



▲在玉水圳所捕獲之螯蝦(水試所台東分所何源興提供)

颱風期間 蔬菜復耕

本省每年5至10月即進入梅雨期及颱風季節，許多農作物往往不禁風雨吹襲而致一夕成災，其中尤以蔬菜作物受害程度最為嚴重。由於一般蔬菜作物莖葉組織柔嫩、根系較為纖弱，栽培期間如遭逢霪霪梅雨或是連夜風雨，莖葉、果實等可供食用不位易遭受風雨機械傷害，影響採收之商品價值，甚至整株枯死導致歉收及全園廢耕，亦時有所聞。

夏季高溫多濕季節栽培蔬菜作物，除了應慎選耐熱、抗病蟲害品種，及選擇排水良好的田區並築高畦栽培外，如能利用成本低廉的簡易防蟲、防雨設施，除了能提高單位面積產值，並能降低颱風期間栽培風險。一般短期菜葉類如小白菜、青江白菜、蕹菜、莧菜等於颱風



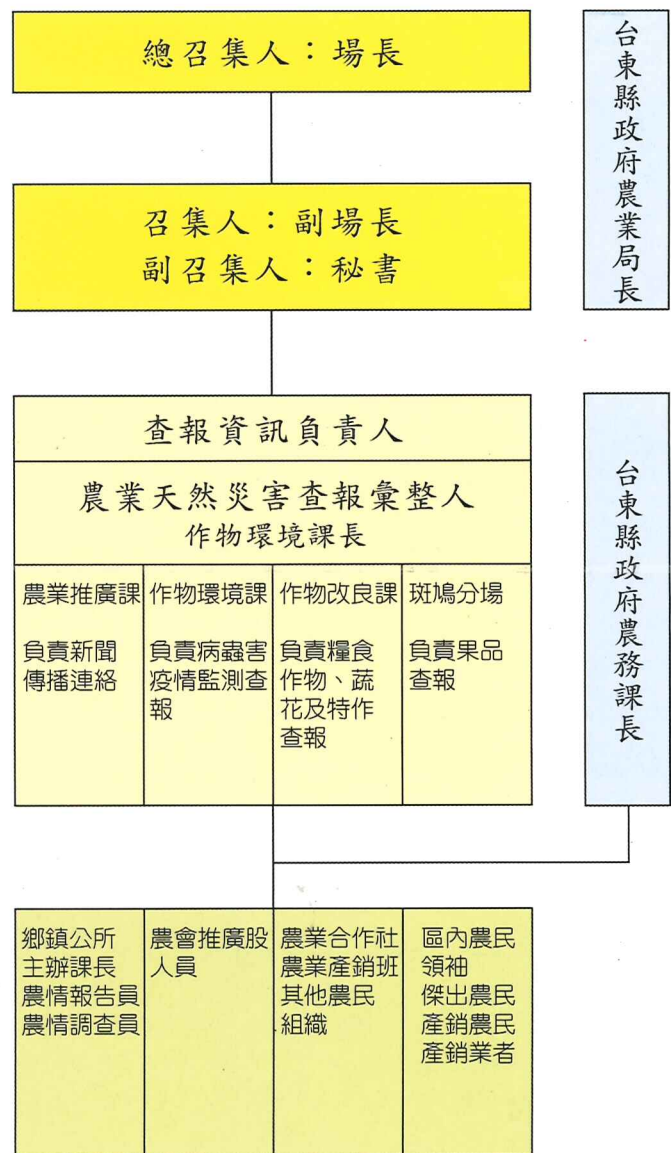
覆蓋紗網、不織布直覆栽培，能避免豪雨沖刷，降低腐損率；亦可利用低矮隧道式紗網或透明塑膠布覆蓋栽培，因其具破水、防水效果，可減少雨水對葉面直接的機械傷害，惟仍不耐強風吹襲；另水平棚架網室及高架透明塑膠布溫網室栽培，能減輕颱風豪雨之危害，尚可穩定生產，惟如遇強烈颱風吹襲則仍不具保護作用。又於颱風豪雨警報發佈時宜緊急採收上市，並於颱風豪與過後注意斜紋夜盜蟲、黑腐病、露菌病等病蟲害之大量發生，可參考植保手冊推薦藥劑防治。

西瓜、苦瓜、小黃瓜、番茄、甜椒等果菜類蔬菜，除了可利用上述簡易防雨、防蟲設施栽培

外，於生育期宜立支架或葉面覆網固定，避免植株倒伏或莖蔓受損，開花著果期宜進行套袋作業，避免產生風疤果或因碰撞導致果實腐損。另颱風豪雨發佈時適熟果宜儘速搶收上市，並全園噴施稀釋1000倍液之鋅錳乃浦防治病害發生，災後則宜葉面噴施稀釋500倍至1000倍之尿素溶液或台肥1號液體肥料，促使新根長出，恢復生長勢，並注意疫病、露菌病、炭疽病、蔓枯病、細菌性斑點病等病害之大量發生，可選用植保手冊推薦藥劑防治。

颱風過境，挾其狂風暴雨之勢，偌大菜園往往頓成水鄉澤國，菜農損失不貲，因此除了應做好上述防颱措施外，栽培採收期應避開颱風豪雨季節及選種較耐水濕之鄉土野菜、水生蔬菜栽培，應可協助解決夏季蔬菜短缺之不足。(蔡文仁)

農情資訊查報作業體系



首屆釋迦節 有看頭

台東縣從八月廿三日起辦理三天的釋迦節活動，第一天安排一連串熱身活動，包括釋迦及精緻農特產品展售及品嚐、釋迦優品果王甄選競賽、吃釋迦比賽、釋迦美食展、農產品創作手工藝製作展

示、各種DIY體驗、各民間社團及攤販協會產品技藝展售等等。其中釋迦美食展除了推出釋迦風味餐，以及現場製作五千個釋迦飯團，還有五千份以池上米及鹿野米等縱谷良質米製作而成的揚州炒飯，

供現場參與的民眾及遊客免費品嚐。廿四日是該項活動的重頭戲，當天邀請農委會戴副主委振耀與台東縣徐慶元縣長為釋迦節開鑼，此外，還有釋迦園寫生及示範表演、攝影活動、原住民舞蹈表演



←釋迦節



←戴副主委親臨本場攤位

、認識釋迦有獎徵答、鄉土民俗技藝表演及原住民舞蹈表演。廿五日還安排了釋迦及精緻農特產品展售及品嚐、農業副產品飾品

DIY、農業親子教育活動DIY、農業親子教育活動DIY、台東放山雞品嚐展售、釋迦冰品展售等等。該項活動並與各大旅行

業者結合，以套裝行程來促銷釋迦節系列活動，讓全國的民眾都能透過各種管道前來台東參與。

養生餐盒食譜 瘦身美姿餐盒

材料
洋芹菜50公克、龍鬚菜67公克、紅蘿蔔少量、刺蔥少量、蛋1顆、米1人份、里肌肉60公克、荷葉1兩、薏仁1兩、仙查1兩、何首烏1兩、決明子少量。

養生米飯作法

- (1)以黃精熱汁(取濾液)與飯共煮。
- (2)薏仁為主方與飯共煮，最後以壽司瘦身美姿呈現本餐盒之特色。

養生湯品作法

荷葉、仙查、何首烏、決明子等材料熱汁取濾液與排骨共煮30分鐘，依個人喜好調味。

養生配菜作法



- (1)洋芹菜切片、紅蘿蔔切絲後，熱油加蒜末，快炒。取適當瘦身美姿藥汁一起煮滾即可。
- (2)龍鬚菜切段後，作法同上。
- (3)刺蔥切末、與蛋液充份拌勻，鍋熱、油少量，按一般煮蔥花蛋方式烹調。

- (4)里肌肉片先拌太白粉再與藥汁醃過入味約1小時，(若能再搭配醬油、蒜片、糖水一塊醃漬效果更佳)。

備註

每一瘦身美姿餐盒熱量經核計約582大卡。

(文/吳菁菁 圖/邱建昌)

消脂湯

材料

排骨300g、決明子10g、桑椹60g、荷葉2張、枸杞15g、紅棗20粒、山藥300g、何首烏15g、枳實10g、酒200cc、水3000cc。

方法

- (1)排骨燙過備用。
- (2)水沸後將藥材放入煮25分鐘，取濾液再放入排骨煮25分鐘，酒於起鍋前10分鐘再放入。

煮婦叮嚀

- (1)排骨燉的時間愈久，口感愈佳。
- (2)建議將決明子與枳實與排骨一塊烹煮，但時間不宜過長。否則湯汁之口感及色澤會變得深且苦。

(文/吳菁菁 圖/林源盛)



~輔導番荔枝產銷班經營管理成效好~ 釋迦冰品清涼有勁



本場針對台東縣卑南鄉斑鳩番荔枝產銷班進行番荔枝產業現況分析、產業SWOT分析、產業趨勢分析及產銷組織營運分析後，提出解決對策，繼而據此加以輔導。生產改良方面加強田間栽培技術交流、標杆學習、全面套袋及進行人工授粉後，使果實外觀品質及高級品比率提高，而且班員間之產品差異縮小。加以集貨場內完成物料、分機包裝機具、集貨、理貨、運貨區定位車輛、活動流程動線之規劃，節省操作效率10%。完成釋迦冰品加工廠規劃設置，一方面可減少每年焚風造成之損失，一方面製成加工品，每年將可獲利300萬元。行銷改善方面，由於加工部門成立，組織重組，進行自主性之行銷活動。建立共同運銷以外之另一條行銷通路，大幅降低運輸及

包裝成本。另鼓勵籌資成立冰品加工事業部分，目前已全班認股，並由核心班員組成幹部，負責開拓該項業務。財務管理上，由共同運銷貨品抽成累積而來並由班員認股，此外派班會計參加本場辦理之課程以加強財會處理知能。未來將擴充至以社區內其他果品為加工原料，發展酒精飲料、餅類等多樣化產品。該班番荔枝產值在產能穩定，經營規模一定之條件下價格持平，未來祈望增加番荔枝本業之利潤，可能性不大。而鳳梨釋迦在無法擴大經營規模的情形下，調整品種之種植比例，可能尚有提高產值的希望。但最大的獲利空間，應該在於對災後軟熟、瑕疵果之利用，運用加工技術創造附加價值。

(蘇東生)

颱風季節，農業防颱因應措施

發生期	1月	2月	3月	4月	5月	6月	7月	8月	9月	10月	11月	12月	
颱風						■							
焚風		■				■							

番荔枝防颱措施

颱風、豪雨	
災害前防護措施 (1)注意颱風氣象預報，提早防範。 (2)冬季修剪矮化植株，颱風來臨前，力行疏枝，疏減受風面。 (3)園間溝渠，整修維護，保持水流暢通。 (4)颱風前已達適摘之果實，宜提早採收。	災後之復育措施 (1)倒伏植株，於根際處順勢培土，勿勉強扶正，並適度修剪。 (2)折裂枝條剪除。 (3)為恢復樹勢，應酌施速效性肥料或行葉面噴施。 (4)颱風過後應注意病蟲害之發生，儘快進行病蟲害防治。
焚風	
災害前防護措施 (1)建立果園噴水灌溉設施，以利植株發育。 (2)焚風產生時，利用噴水設施，進行全園噴水。 (3)設置防風林，阻緩風速，減輕風害。	災後之復育措施 (1)焚風過後，進行土表灌溉，以供應植株蒸散失之水分。 (2)儘速施行病蟲害防治作業。 (3)受害植株宜行葉面施肥，促使恢復樹勢。